

Restaurátorský průzkum a záměr

Dřevěná polychromovaná socha Ukřižovaný

Muzeum Šumavy Kašperské hory



MgA. David Blahout, Ph.D.

© 2024

1. Data památky

Dílo:	Dřevěná polychromovaná socha Ukřižovaný
Datace:	1510 - 1520
Autor:	Mistr zvíkovského Oplakávání
Lokalizace:	Muzeum Šumavy Kašperské hory
Materiál:	Lipové dřevo a polychromie
Rozměry:	výška 178 cm, šířka 129 cm, hloubka 25 cm
Evid./restř./přír. č.:	U17

2. Údaje o akci

Vlastník:	Muzeum Šumavy Kašperské hory Náměstí 140, 341 92 Kašperské Hory
Rest. průzkum vypracoval:	MgA. David Blahout, Ph.D. J. Malého 1957, Písek 397 01
Číslo povolení MKČR:	7401 / 2008

3. Popis památky

Socha Ukřižovaného z kostela svatého Linharta a sv. Markéty v Kašperských Horách, je připevněna na poměrně novém kříži s odříznutým horním a spodním koncem. Samotný korpus je zezadu vydlabaný a má tradičně připojené a čepy pojištěné dělené ruce v oblasti ramen. Tělo Krista je sochařsky řešeno poměrně naturalisticky, hlava s vousy a vlasy s trnovou korunou jsou provedeny subtilní řezbou. Stávající polychromie je představována autorským oranžovým inkarnátem naneseným na tenkém křídovém podkladu, nad kterým se lokálně (v místech krve) nachází druhá, více červenější vrstva. Barva vousů a vlasů je tmavě hnědá. Barevné vrstvy na bederní roušce jsou heterogenním konglomerátem vrstev, představujícím zbytky polychromních úprav sesnímaných při prvním restaurátorském zásahu (Marta Kloudová, 1962). Na pravděpodobně mladším kříži je černo-hnědý barevný nátěr.

4. Popis stavu památky před restaurováním

Stav památky lze označit za méně komplikovaný, a to na základě několika zjištění. Při druhém restaurátorském zásahu (Anna Třeštíková, 1996), byla řešena především otázka statického zajištění materiálové báze památky, kdy došlo k rozebrání a opětovnému slepení všech trhlin a spojů v oblasti levé nohy a též v případě bederní roušky, kde byly doplněny nové kusy dřeva. Následně byly tyto a některé další spáry vyplněny tmelem a poté retušovány. Právě tyto tmely a jejich retuše vykazují na některých místech degradaci (trnová koruna) a barevný posun (bederní rouška). Dalším problémem jsou lokálně nedosnímané mladší barevné vrstvy, především zbytky mladších nátěrů nejen u bederní roušky, které zde zůstaly zřejmě při předchozím restaurování (Marta Kloudová, 1962). Je zde také částečné pokrytí povrchu polychromie sochy ztmavými laky a prachovými deposity.

5.1. Ultrafialová luminiscence - UV

Pro rozšíření znalostí o polychromii na památce byl pořízen fotografický záznam při použití ultrafialového záření o vlnové délce 365 nm. Na polychromii sochy Krista nám zářící luminiscence především u hlavy s trnovou korunou a bederní roušky zřetelně ukázala rozsah a charakter mladších tmelů a retuší.

6. Sondážní průzkum

Součástí restaurátorského průzkumu bylo vytvoření sond - zkoušek ztenčování a snímání prachových depositů a ztmavlých laků.

Sonda č. 01 - kříž (pravá strana)

Sonda č. 02 - rouška (levý bok)

Sonda č. 03 - inkarnát (pravý kotník)

7. Evaluace sondážního průzkumu

Z výsledků orientačního sondážního průzkumu lze vyvodit závěr, že lze ztenčit a sejmut prachové deposity a ztmavlé laky, při zachování rozhodujícího množství patiny.

8. Restaurátorský záměr

8.1. Koncepce restaurátorského zásahu

Všechny zjištění a informace vycházející z restaurátorského průzkumu společně s přihlédnutím k charakteru a stavu památky a posouzením památkových hledisek dalo vzniknout koncepci restaurátorského zásahu. Ta spočívá v citlivém restaurování Dřevěné polychromované sochy Ukřižovaného, a to při respektování patiny stáří, která je neoddělitelnou součástí díla.

8.2. Restaurátorský záměr

Koncepce restaurátorského zásahu je podkladem pro stanovení procesu restaurování, vyúsťujícím v restaurátorský záměr, který bude naplňovat tyto jednotlivé etapy restaurování:

I. Etapa – konsolidace materiálové báze památky

Vzhledem k lokálnímu poškození polychromních vrstev u této památky, je nutno provést místní fixaci polychromie vhodným konsolidantem.

II. Etapa – ztenčení a sejmutí prachových depositů a ztmavlých laků

V této následující etapě je potřeba realizovat kontrolované celkové postupné ztenčení a sejmutí prachových depositů a ztmavlých laků, pomocí adekvátní kombinace metod snímání a za použití látek, které to provádějí s maximálním ohledem na originální hmotu památky (případná modifikace technik snímání a chemických látek při něm použitých).

III. Etapa - lokální tmelení

Místní doplnění opticky rušivých defektů povrchu subtilní plastickou retuší.

IV. Etapa – lokální barevné retuše povrchu

Definování objemu a charakteru poškození povrchu pro určení rozsahu a způsobu retuše. Rehabilitace polychromie pomocí lokálního barevného tonování opticky scelující retuše při použití lazurních tónů.

V. Etapa – závěrečná konzervace povrchu vhodným prostředkem

Přiměřená závěrečná povrchová úprava příslušným prostředkem (lakem), fixujícím lazurní barevné retuše a vytvářejícím ochranný film.

9. Technologická zpráva

I. Etapa - konsolidace materiálové báze památky

želatina, bílý šelak

II. Etapa – ztenčení a sejmутí prachových depositů a ztmavělých laků

etanol, benátské mýdlo, terpentýn

III. Etapa - lokální tmelení

včelí vosk bělený, minerální pigmenty

IV. Etapa - lokální barevné retuše povrchu

Kremer Watercolor

V. Etapa – závěrečná konzervace povrchu vhodným prostředkem

vosko-pryskyřičný lak - Kremer Dammar Varnish Matte, UV Stabilized

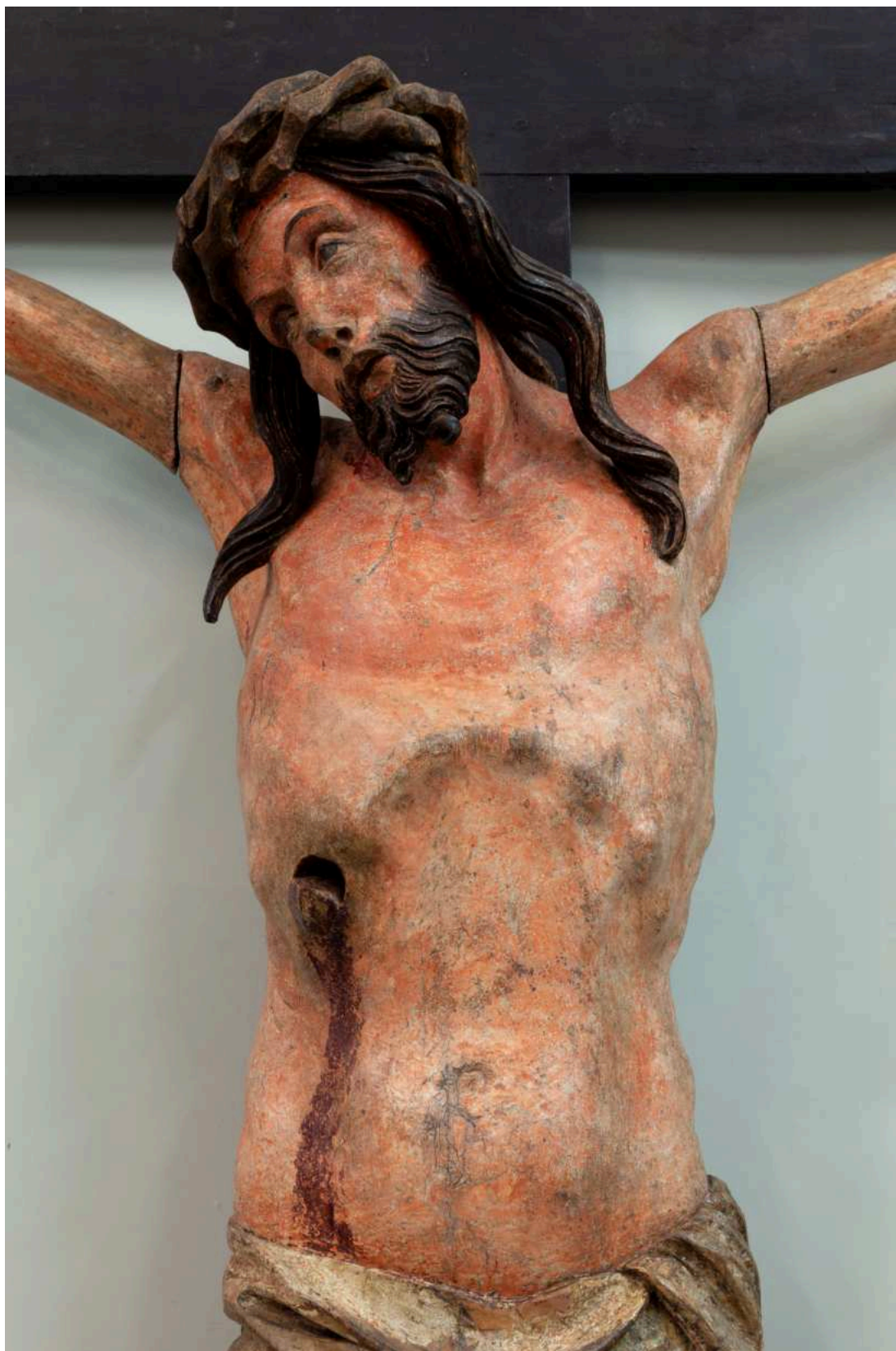


V Písku dne 27. 9. 2024

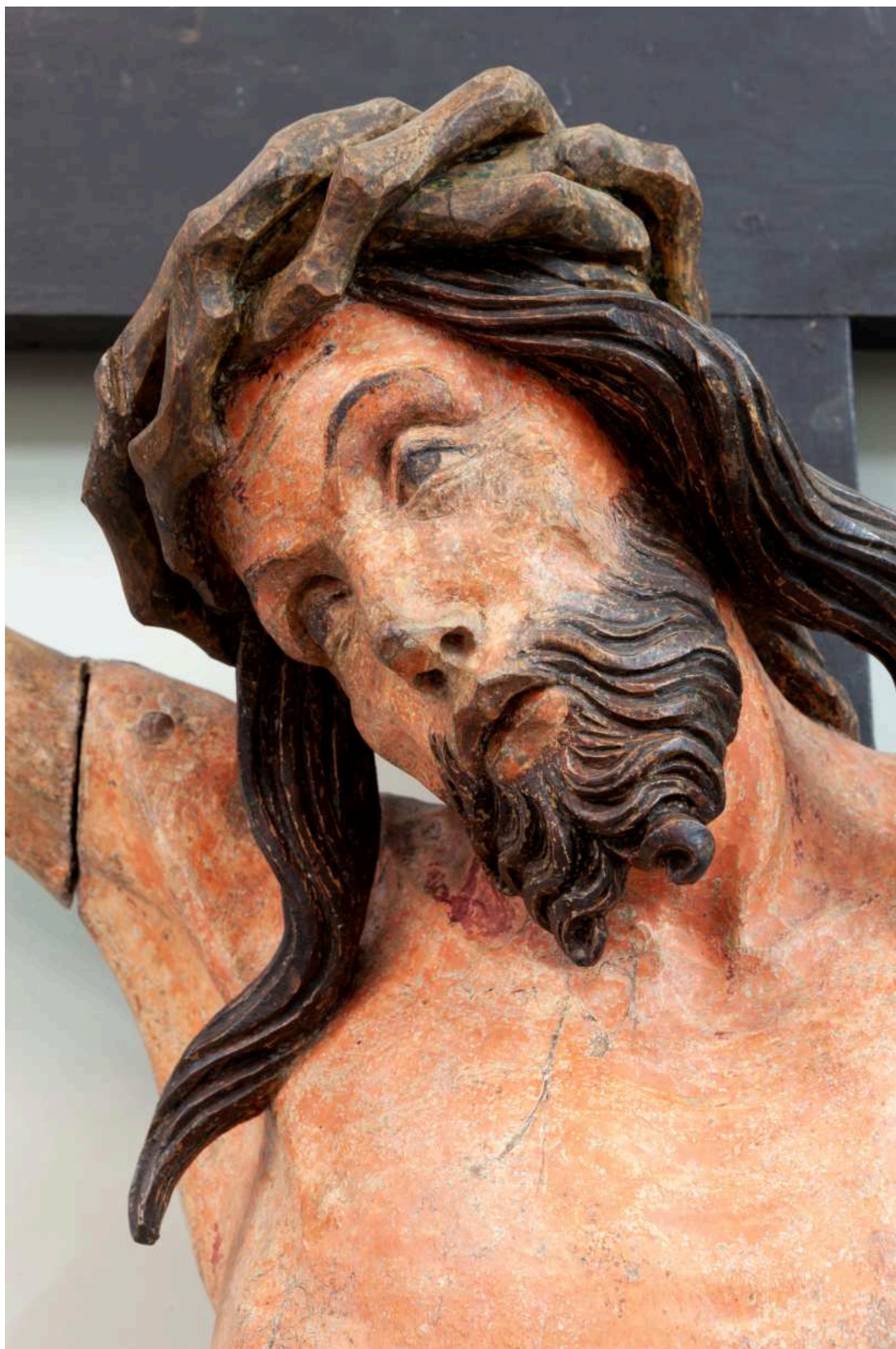
MgA. David Blahout, Ph.D.



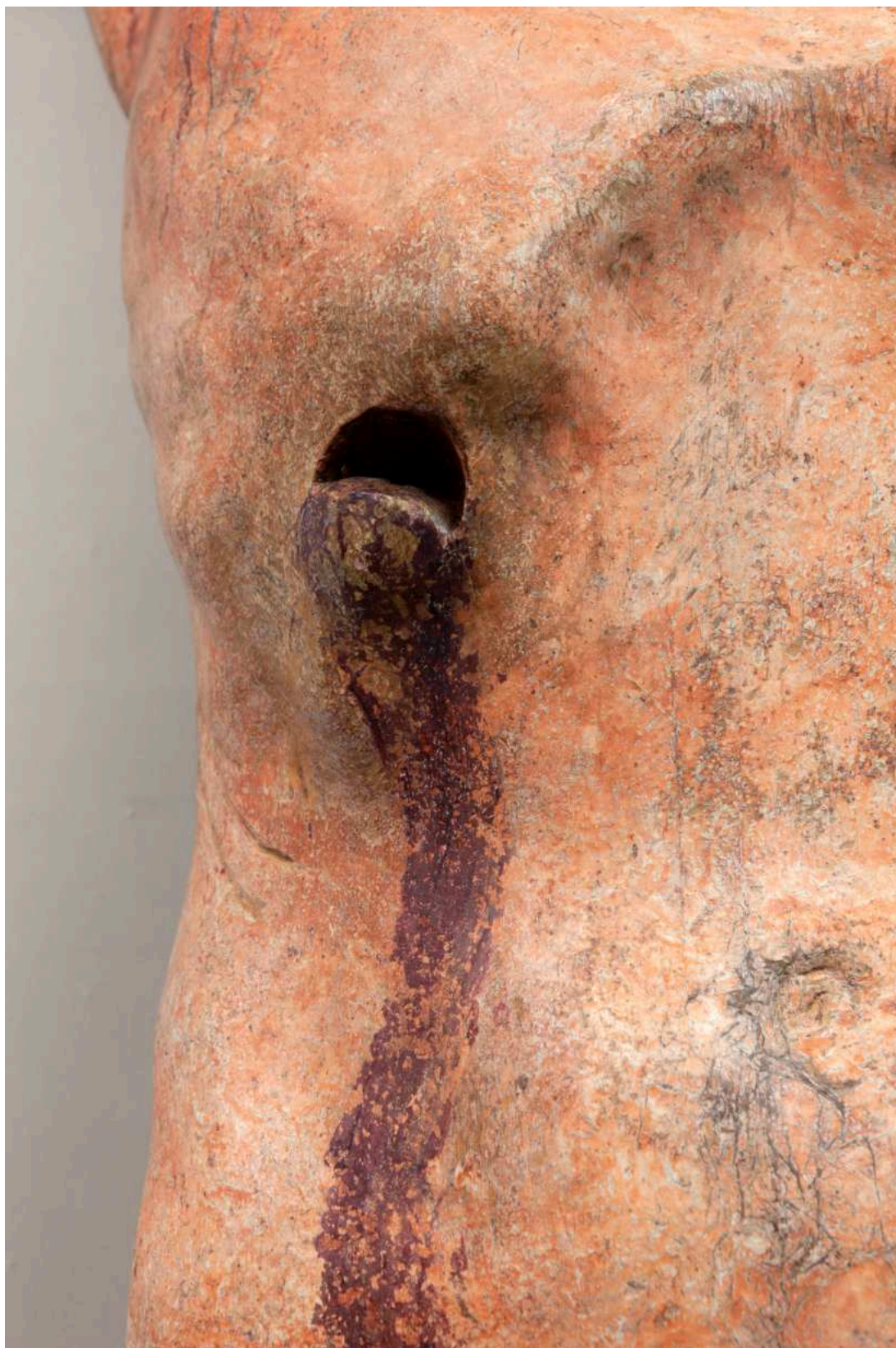
Stav před restaurováním - celkový pohled



Stav před restaurováním - korpus



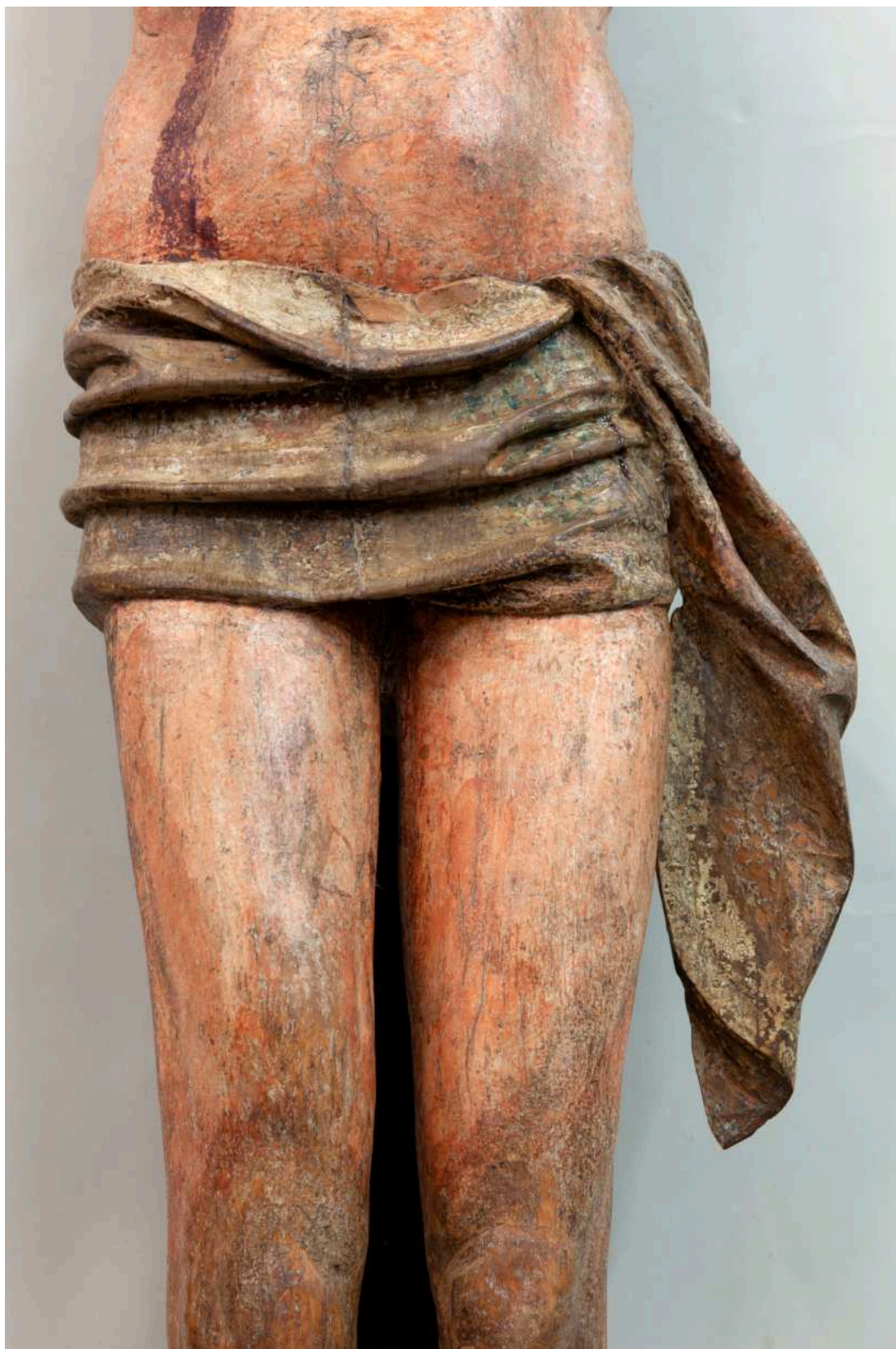
Stav před restaurováním - hlava Krista



Stav před restaurováním - rána na pravém boku



Stav před restaurováním - pravá ruka



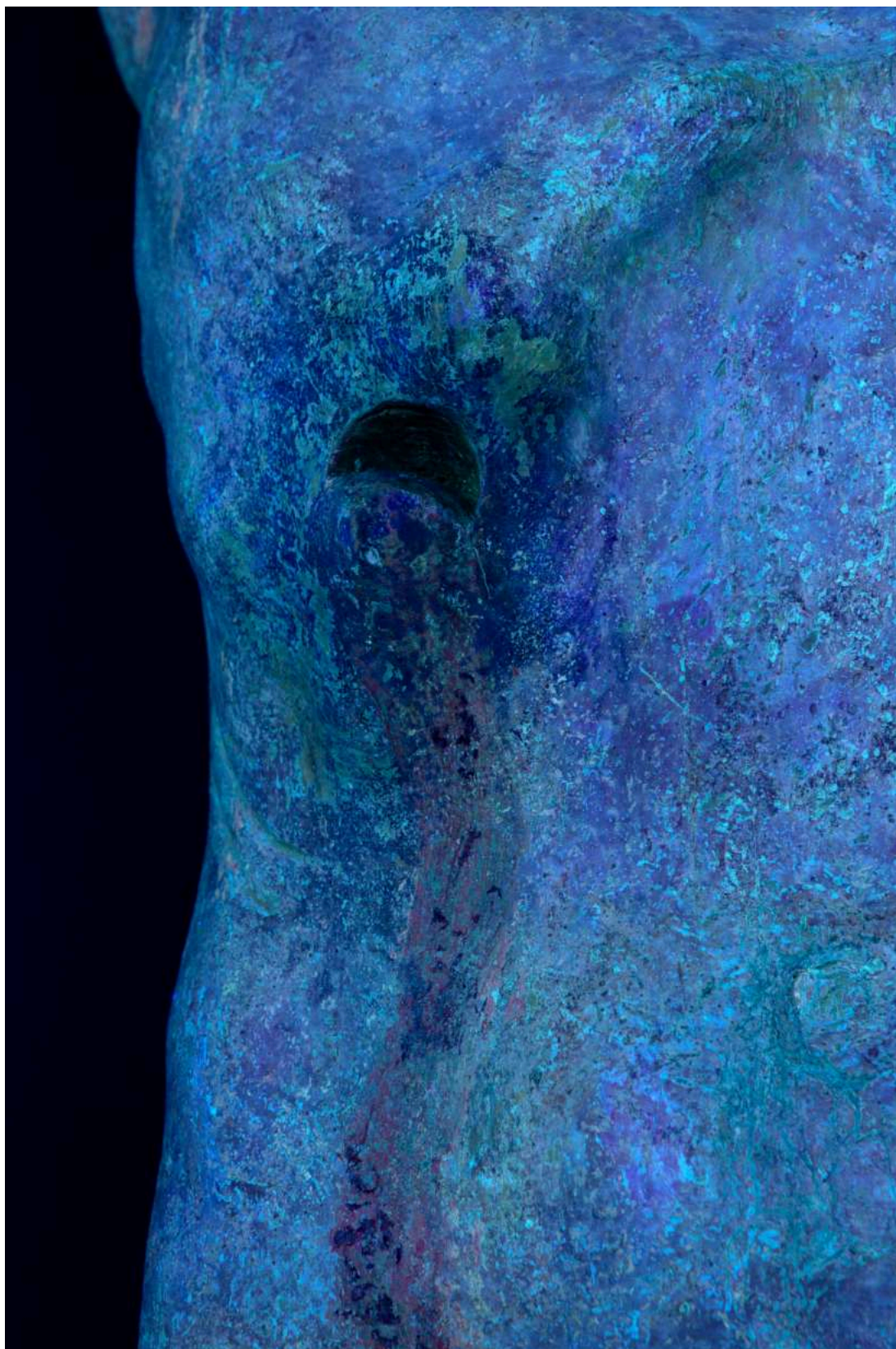
Stav před restaurováním - bederní rouška



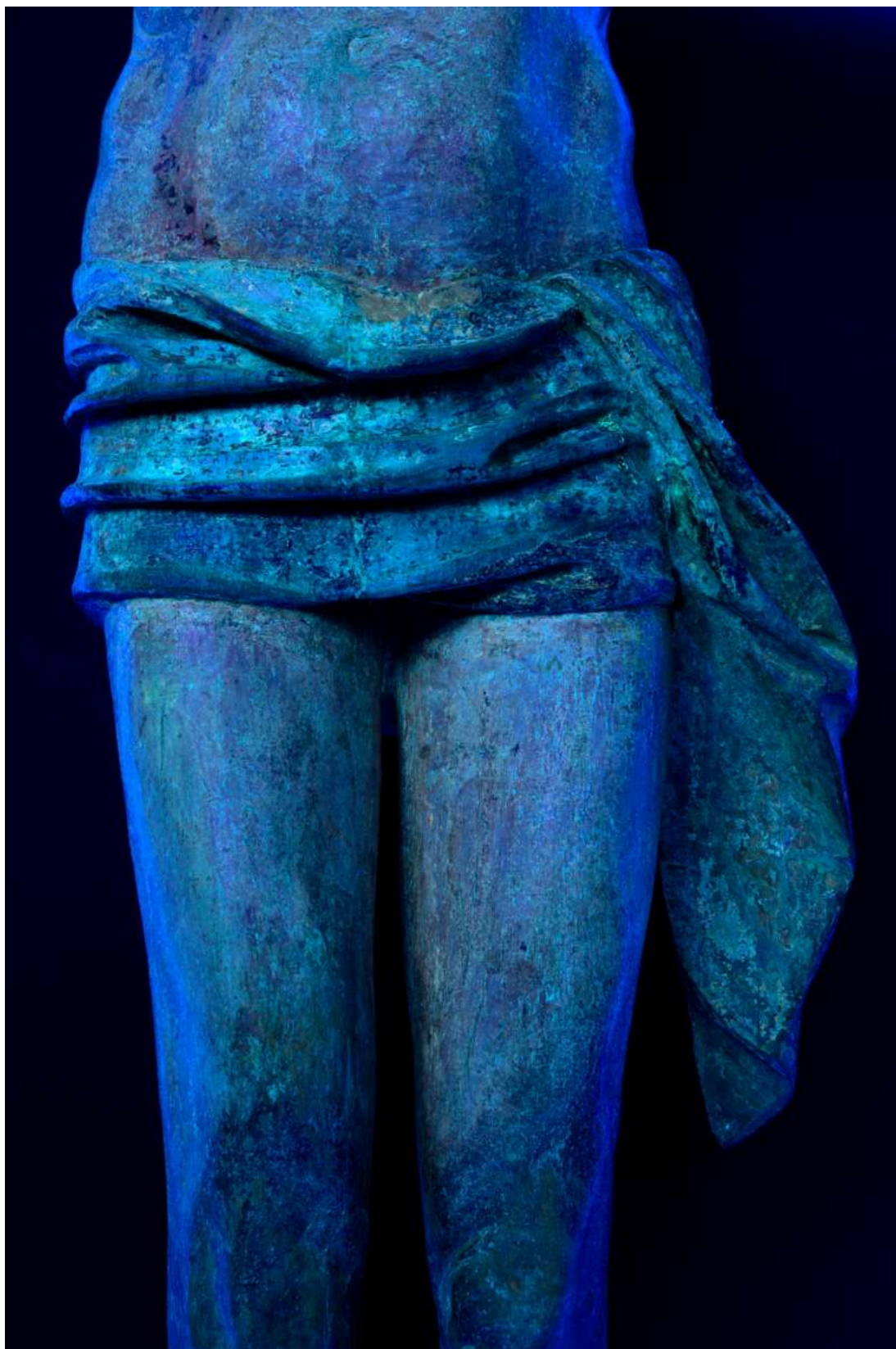
Stav před restaurováním - hřebem protkaná chodidla



Stav před restaurováním - hlava Krista (UV)



Stav před restaurováním - rána v pravém boku (UV)



Stav před restaurováním - bederní rouška (UV)



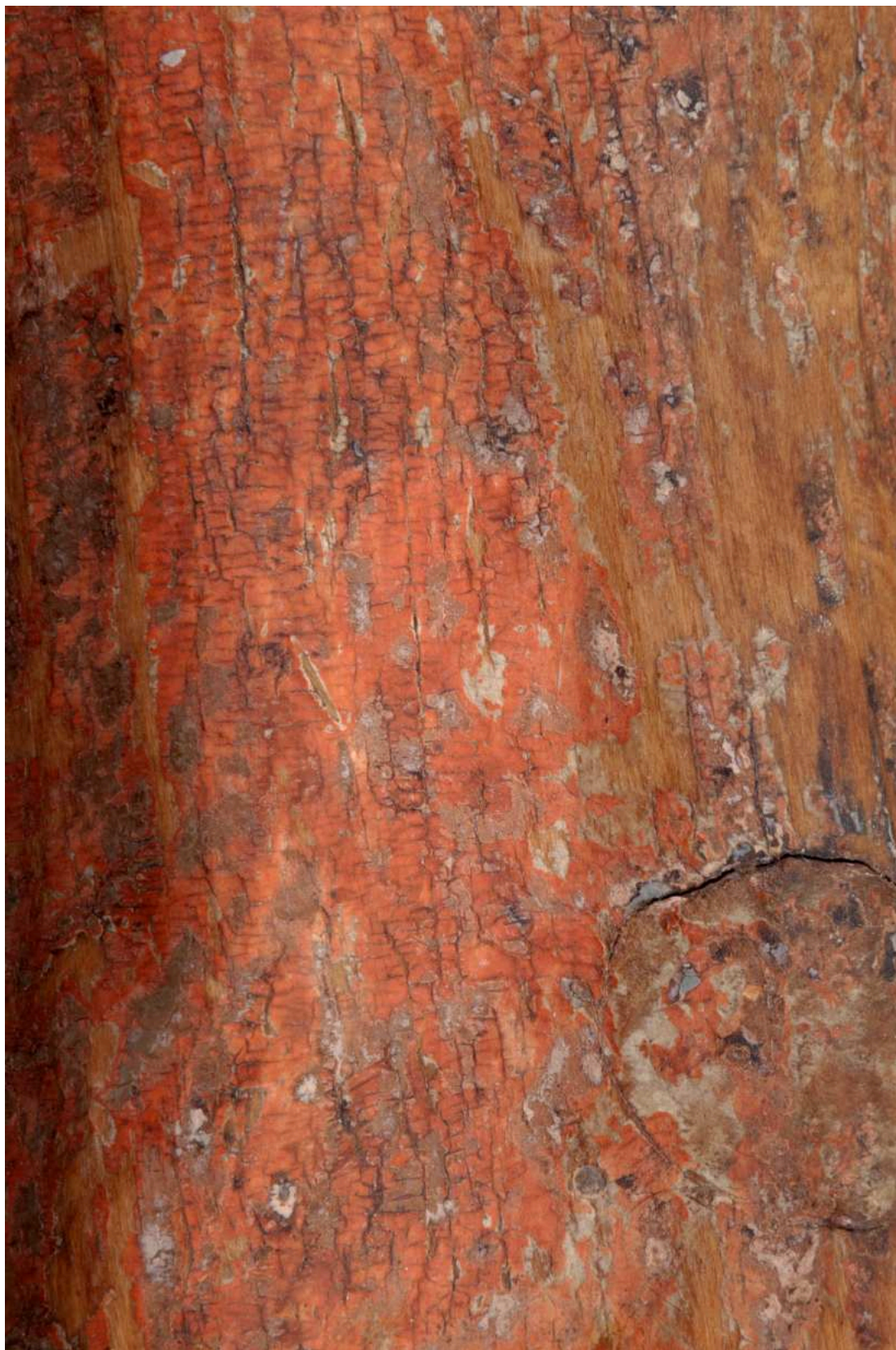
Umístění zkoušek snímání prachových depositů a ztmavlých laků



S01 - zkouška snímání prac. depositů a ztm. laků - kříž (pravá strana)



S02 - zkouška snímání prac. depositů a ztm. laků - rouška (levý bok)



S03 - zkouška snímání prac. depositů a ztm. laků - inkarnát (pravý kotník)